

Producción Responsable

GRUPO **LUCCI**
CRECIENDO RESPONSABLEMENTE

Revista Nº 13

Enero / Diciembre 2023



Citrusvil, camino a la neutralidad de carbono

+

Citrusvil
**Incursiona en el
mercado de productos
industriales orgánicos**

pág 7

Grupo Lucci
**Desarrollo profesional,
propuesta de valor
diferencial**

pág 26

Engordar
**Primeros pasos en
el manejo holístico
de la ganadería**

pág 30

F. Vicente Lucci
**Competencias
para el mundo
laboral**

pág 35

Reconocimientos



Citrusvil

Premio Ciudadanía Empresaria 2023 - Uso del Agua

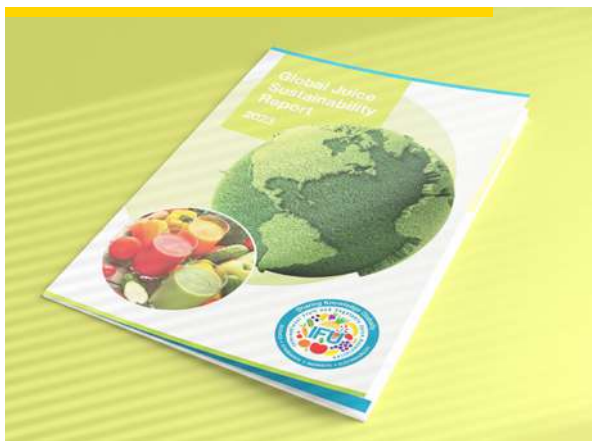
Pág » 1



Fundación Vicente Lucci

Reconocimiento para Fundación Vicente Lucci

Pág » 2



Citrusvil

Citrusvil en el Reporte de Sustentabilidad de IFU

Pág » 3



Grupo Lucci

Programa Conectando empresas con los Objetivos de Desarrollo Sostenible

Pág » 3

Editorial



Citricultura

El desafío de la adaptabilidad

Indudablemente el 2023 ha sido un año desafiante, tanto por un contexto global marcado por la volatilidad y por la sobreoferta, como la inestable coyuntura macroeconómica nacional.

Sin embargo, en Citrusvil, desarrollamos nuestras actividades enfocados en el firme compromiso de la mejora continua, la competitividad, la sustentabilidad y la innovación, piedras angulares de nuestra estrategia.

Uno de los aspectos destacables de nuestra gestión diaria es el modo sustentable de nuestras actividades. De la mano de la política de sustentabilidad, año tras año, mejoramos la performance en todos sus aspectos, poniendo especial interés este año en el objetivo de la neutralidad de carbono.

Con un gran trabajo en equipo de toda la compañía, incursionamos también en la producción orgánica, logramos la certificación de la producción y en los últimos meses, comenzamos la comercialización de productos orgánicos, constituyendo un nuevo desafío a largo plazo, y ampliamos así, nuestro portfolio de productos con calidad asegurada.

Más allá de brindar soluciones innovadoras y productos de calidad, nos enfocamos en superar las expectativas de nuestros clientes.

Establecemos relaciones comerciales profundamente colaborativas, donde la escucha activa y la adaptabilidad son fundamentales para satisfacer las necesidades cambiantes y exigentes de nuestros clientes.

Aspiramos a que nuestra excelencia en el servicio al cliente, en conjunción con nuestra competitividad sean el sello distintivo de nuestra marca.

Estos grandes desafíos seguirán requiriendo lo mejor de nosotros, para que nuestras acciones integradas a la estrategia nos impulsen hacia un futuro sólido y sostenible.

Agradezco y destaco el compromiso de los equipos y también la confianza de los directores del Grupo, quienes nos dan soporte y motivación para seguir trabajando y convertirnos en la mejor opción para nuestros clientes.

A continuación, queremos compartir diferentes iniciativas que confirman nuestro protagonismo en la producción sustentable de alimentos para el mundo.



Martín Carignani
CEO Citrusvil

Editorial



Agroganadería

Logros de nuestra agroganadería

Este año no fue fácil; además del contexto económico y político argentino preocupante, se sumó afrontar la adversidad climática. Sin embargo, logramos seguir adelante y continuar con nuestros proyectos sumando innovación a nuestros planes de trabajo, como reflejo de los pilares estratégicos de Grupo Lucci.

Con el fin de fortalecer la sostenibilidad de nuestros negocios: impulsamos la ganadería holística; ampliamos la diversificación de cultivos; e incursionamos en nuevas prácticas tendientes a fortalecer nuestro vínculo con las comunidades locales.

Desarrollamos junto a Fundación Vicente Lucci el programa “Puertas Abiertas” y las prácticas profesionalizantes para estudiantes de las escuelas agrotécnicas, vecinas de nuestras instalaciones.

Incorporamos novedades tecnológicas que nos permiten mejorar nuestro funcionamiento. Es así como implementamos un sistema de monitoreo digital de nuestros stocks de granos en los campos, comenzamos a desarrollar herramientas para medir la huella de carbono, renovamos nuestro parque automotor y de maquinarias y sumamos nuevas tecnologías que nos permitirán monitorear los procesos productivos agrícolas en cada una de sus etapas.

Somos conscientes de que la capacitación permanente de nuestros colaboradores y la generación de espacios de intercambio fueron esenciales. Por eso, desarrollamos planes de

formación en metodologías más especializadas, involucrando a cada integrante de nuestro equipo para afianzar el proceso de cambio que venimos impulsando en la organización.

Seguimos trabajando en la integración de nuestras actividades agrícolas y ganaderas, convencidos de que la sinergia de ambas actividades redundará en beneficios para el negocio y también en el mejor aprovechamiento sustentable de nuestros recursos naturales.

Tenemos nuevos desafíos. Uno de los proyectos más importantes para las próximas campañas será la implementación de un nuevo Sistema de Gestión de la Producción, administrativo y comercial, -partner de SAP, que nos permitirá unificar la gestión y las distintas tecnologías que fuimos incorporando gradualmente, para transformarnos en una empresa agroindustrial con seguimiento online de la gestión.

Estamos orgullosos de todos estos logros, y felicito a todo el equipo agroganadero por el compromiso permanente. Asimismo, agradezco en nombre de todo el equipo, al Directorio por la confianza delegada y la permanente disposición a invertir en la mejora continua de nuestros negocios.

Los invito a leer la nueva edición de la Revista Producción Responsable y conocer más sobre nuestros aportes para la producción agroganadera del NOA Argentino.



Pablo Cianci

CEO Agroganadería

Sumario



Reconocimientos

Pág » 1



Citrusvil, camino a la neutralidad de Carbono

Pág » 4



Citrusvil incursiona en el mercado de productos industriales orgánicos

Pág » 7



Cultivos de servicio: aliados en sustentabilidad

Pág » 13



Aportes de la tecnología: transparencia en la cosecha

Pág » 12



Mucho más que un limón

Pág » 14



Guardianes de la calidad

Pág » 17



MEOC, Modelo de Excelencia Operacional de Citrusvil

Pág » 19



Audidores internos impulsan el cambio cultural en la operación

Pág » 21



Conservación de bosques nativos y producción

Pág » 23



Desarrollo profesional, propuesta de valor diferencial

Pág » 26



Sumamos Colza a nuestro portfolio de cultivos

Pág » 28



Primeros pasos en el manejo holístico de la ganadería

Pág » 30



Nueces Chandler con calidad certificada

Pág » 33



Competencias para el mundo laboral

Pág » 35

Comité editorial:

- > Martín Carignani, CEO Citrusvil
- > Pablo Cianci, CEO Agroganadería
- > Agustina Lucci, Gerente de Sustentabilidad
- > Carina Cavallo, Directora de Com y RSE

Diseño y producción:

- > Estudio Kroma

Comunicación digital y Contenidos:

- > Ide Consultora

Contacto:

comunicacion@grupolucci.com.ar

Reconocimientos



Citrusvil

Premio Ciudadanía Empresaria 2023 Uso del Agua

AmCham otorgó a Citrusvil, el Premio Ciudadanía Empresaria 2023, en la categoría Ambiente, Uso del Agua.

Este reconocimiento nos impulsa a seguir trabajando en la mejora continua de nuestros procesos, concretamente en la gestión de los recursos naturales y, en particular, el consumo de agua.

Desde hace 25 años la Cámara de Comercio de los EE. UU en Argentina (AmCham) organiza esta

iniciativa que premia a las mejores prácticas en sustentabilidad y a empresas de triple impacto o regenerativas, basándose en tres ejes temáticos: Gobierno Corporativo, Ambiente y Sociedad, e incorpora categorías especiales en línea con las necesidades o temas claves de la agenda global.

Reconocimientos



Fundación Vicente Lucci

Reconocimiento para Fundación Vicente Lucci

Recibimos el Premio al Emprendedor Solidario otorgado por el Foro Ecuménico Social por la presentación del Programa de Voluntariado de Fundación Vicente Lucci.

Esta distinción reconoce la labor de los voluntarios en las acciones realizadas en las comunidades del noroeste argentino, dentro de nuestros ejes de trabajo: educación, inclusión laboral, emprendedurismo y participación ciudadana.

El Foro Ecuménico Social es una entidad que, junto a la Fundación Internacional Jorge Luis

Borges, reconoce año tras año a empresas, ONG y personalidades por sus compromisos con la sociedad a través de certámenes con jurados y comités de evaluación integrados por expertos, catedráticos, dirigentes, personalidades de la cultura y representantes de distintas confesiones religiosas.

Reconocimientos

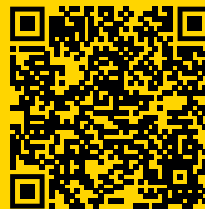
Citrusvil en el Reporte de Sustentabilidad de IFU

Estamos presentes en el Reporte de Sustentabilidad 2023 de IFU (International Fruit and Vegetables Juice Association), institución que nuclea a la industria del jugo y sus referentes del mundo.

En esas páginas nuestra gestión sustentable es referenciada.

IFU (Asociación Internacional de Jugos de Frutas y Verduras) es una entidad global que agrupa a profesionales y empresas dedicadas a la producción, procesamiento y comercialización de jugos derivados de frutas y verduras. Sus actividades incluyen la facilitación de conferencias, la promoción de investigaciones y prácticas innovadoras, así como la creación de directrices y estándares que garanticen la

calidad y seguridad de los productos en esta esfera.



**Reporte de
IFU 2023**



Grupo Lucci

¡Reconocimientos que motivan!

Fuimos distinguidos por el CEADS en su programa “Conectando Empresas con los ODS” edición 2023, por nuestra contribución a la Agenda 2030.

El Consejo Empresario Argentino para el Desarrollo Sostenible (CEADS) desarrolló la Plataforma ODS.ar, destinada a recopilar y analizar la contribución con los ODS del sector privado en Argentina, con el objetivo de

entender hacia donde van los esfuerzos en la construcción de la agenda local camino al 2030. Esta iniciativa, desarrollada por CEADS y Ernst & Young Argentina, nuclea las experiencias de compañías que a nivel local contribuyen con diferentes ODS y sus respectivas metas.

Conocé más sobre nuestras iniciativas en:
www.ods.ceads.org.ar



Citrusvil

Citrusvil, camino a la neutralidad de carbono

El cambio climático se ha convertido en uno de los mayores problemas que enfrenta actualmente la humanidad. Ante esta situación, muchas organizaciones y países buscan diferentes formas para combatir este fenómeno a través de su mitigación. Una de las mejores formas de lograr este cometido es la neutralidad de carbono. En Citrusvil estamos recorriendo el camino hacia la neutralidad de carbono, con nuestra mejora continua de las mediciones y reportando los progresos en este tema a través del balance de carbono: un balance con impacto positivo.

La Organización de las Naciones Unidas estableció el objetivo de ser carbono neutral como meta hacia 2050 y así impulsar a las empresas a invertir en el desarrollo de estrategias de medición, mitigación y compensación de emisiones de gases de efecto invernadero y alcanzar el balance cero neto en sus operaciones y su cadena de valor. El Pacto Verde Europeo, también conocido como “Green Deal”, establece una hoja de ruta para convertir a Europa en el primer continente climáticamente neutro en 2050, mediante el impulso a la economía, la mejora de la salud, la calidad de vida y la protección de la naturaleza.

“Aspiramos estar a la vanguardia mundial de la producción baja en carbono. En este sentido, reducir las emisiones de CO₂ y otros gases nocivos es un factor vital a la hora de ofrecer productos cada vez más sostenibles. Cada año medimos la huella de carbono a lo largo de la

cadena productiva de Citrusvil y de sus productos. Impulsamos soluciones sostenibles en nuestro negocio para responder a los desafíos actuales y futuros que constituyen un cambio positivo para todos”, explicó Agustina Lucci, Gerente de Sustentabilidad de Grupo Lucci.

“Durante 2022, logramos una reducción del 24% de nuestra huella de carbono respecto al año anterior, por el compromiso de nuestros equipos en cada etapa productiva para obtener un mejor resultado. Como parte de las mejoras desarrolladas, se aprovecharon corrientes de fluidos con carga térmica utilizable mediante la implementación de economizadores de calor. Además se ejecutaron mejoras complementarias del proceso, logrando potenciar la generación de biogás, lo cual incide en un aumento de la generación de energía renovable”, agregó Noelia Lescano, Jefa de Aseguramiento de Calidad y Medioambiente.

Las plantaciones de limón ayudan a retener los gases de efecto invernadero y contribuyen a frenar el cambio climático. Desde 2019, Citrusvil calcula la captación anual de los Gases de Efecto de Invernadero (GEI) de las 6.983 hectáreas productivas netas de sus fincas cítricas. Por la integración vertical del negocio, al producir la materia prima necesaria para elaborar nuestro portfolio de productos, **logramos compensar todas las emisiones generadas a lo largo de nuestras operaciones.**

En 2022, las plantaciones de limón de Citrusvil capturaron

 **118.000 tn**
de CO₂ de la atmósfera

Esto representa casi el triple de las emisiones generadas a lo largo de la cadena de valor.



**Reporte de
Sustentabilidad 2022**



El camino hacia la neutralidad de carbono tiene tres pasos: medir, reducir y compensar, de manera que la cantidad de carbono liberada sea cero.

La reducción de emisiones es clave

Citrusvil está comprometida con la reducción de emisiones introduciendo modificaciones en su operación. Esto incluye: optimizar prácticas operativas, realizar inversiones en fuentes de energía renovables y adoptar medidas de eficiencia energética.

Se prevé duplicar la provisión de energía externa eólica para el 2024, reemplazando en su mayor parte, los contratos de generación convencional y elevando el porcentaje de energía renovable al 60%.



Inversiones para la sustentabilidad

“Este año en el ámbito de Industria, se ha reemplazado en Planta B, calderas de generación anterior por una equivalente, mucho más eficiente. La operación del equipo es prácticamente autónoma y la eficiencia ronda el 96%, lo que impactó favorablemente, reduciendo el gas natural que se quema”, afirmó Gerardo Cigliutti, Gerente de Ingeniería.

De esta manera, mediante la introducción de la caldera de alta eficiencia y una curva plana para la demanda de vapor actual y futura, mejoramos los consumos específicos y contribuimos notablemente a la reducción de la huella de carbono de la operación.





Además, Citrusvil está realizando nuevas inversiones, orientadas al aumento de la generación de biogás a partir de sus efluentes. Un nuevo reactor y sus instalaciones auxiliares permitirán lograr este objetivo el año próximo, no sólo para reemplazar consumos de gas natural, sino también para generar más energía eléctrica a partir de fuentes renovables.

También se ha puesto en marcha un moderno sistema de medición y control de energía en las plantas industriales, conocido como DCS (Distributed Control System). A través de este sistema se mide en forma "on line" todas las variables energéticas del proceso. Estos registros brindan la posibilidad de generar balances permanentes de los consumos, analizar tendencias y aplicar un ambicioso Plan de Uso Racional de la Energía.



Todas estas acciones y otras que se tienen en carpeta de proyectos se realizan considerando la mejora continua de la compañía, como parte de las responsabilidades del Comité de Carbono y Agua, que opera en forma transversal a Citrusvil, poniendo la mirada en la eficiencia operativa, la innovación, y el camino hacia la **neutralidad de carbono**



Gerardo Cigliutti
Gerente de Ingeniería



Noelia Lescano
Jefa de Aseguramiento
de Calidad y Medioambiente



Agustina Lucci
Gerente de Sustentabilidad



Citrusvil

Citrusvil incursiona en el mercado de productos industriales orgánicos

Citrusvil puso en marcha hace tres años, su proyecto de producción orgánica de limón con destino industrial en Finca La Ramada, en una superficie de 220 hectáreas con plantaciones de entre 10 y 11 años de edad que estaban bajo un marco de producción convencional.

Para llevar adelante este proyecto, se contó con asesoría especializada durante todo el proceso de conversión de 3 años.

Durante el primer año se trabajó en la transición donde hubo pruebas, errores y se fue conociendo el método. Luego, ya se consolidó el proceso. Durante esta última campaña se lograron combinar los aprendizajes y las perspectivas a largo plazo.

“Fue un aprendizaje continuo y un gran trabajo en equipo con muy buenos logros”, comentaron José Luis Taddei, Jefe de Producción Primaria y David Weber, Jefe de Zona Norte.

“Nuestro principal objetivo fue lograr una producción orgánica con los mismos niveles productivos que un cultivo con manejo convencional, en el orden de 50/55 toneladas por hectárea, dependiendo de las condiciones agroclimáticas de cada campaña. Logramos rindes de 53 toneladas por hectárea, un excelente valor que nos desafía a nuevos aprendizajes y a mantenerlos a largo plazo”, afirmó Juan Altamiranda, Gerente de Producción Primaria.

PRODUCCIÓN

ORGÁNICA CERTIFICADA

En 2023, logramos la certificación de la producción orgánica de Citrusvil con un gran trabajo en equipo de toda la compañía y de esta manera, ampliamos nuestro portafolio con calidad asegurada.

Garantizamos la inocuidad alimentaria en nuestra producción, aplicando buenas prácticas agrícolas, comprometiéndonos con la sostenibilidad ambiental, el cuidado de la biodiversidad, la salud, la seguridad y el bienestar de los trabajadores.

“Hay dos líneas de certificación principales: la americana y la europea, ambas con características diferentes. Como nuestra exportación es multidestino, nos concentramos en los requerimientos para la comercialización global. Con esta certificación accedemos a los mercados americanos y de Canadá así como también a los de la Unión Europea. Muchos países no tienen una norma específica pero se homologan con la norma europea, mientras que otros, tienen requisitos propios y es por eso que estamos trabajando para alcanzarlos en un futuro cercano”, detalló Noelia Lescano, Jefa de Aseguramiento de Calidad y Medioambiente.



Demanda sostenida de jugo orgánico

Hasta el momento, la cosecha de limón orgánico se destina a la producción de jugos orgánicos, muy demandados en la industria de alimentos y bebidas orgánicas, con la posibilidad de elaborar otros subproductos como celdas de pulpa, aceites esenciales y cáscara también orgánicos.

“Le damos un valor agregado al jugo, considerando la tendencia creciente de la demanda de este producto en el mercado global. Tuvimos que reestructurar diferentes procesos de nuestra actividad, tanto en la cosecha como en el procesamiento de la fruta y durante esta zafra 2023 hemos obtenido una excelente calidad en nuestros productos orgánicos. Tenemos la capacidad operativa para crecer en la producción e industrialización de subproductos derivados del limón orgánico”, agregó Marcelo Pérez, Jefe de Planta Industrial B.

Desafíos de la comercialización

En los últimos meses de 2023, Citrusvil comenzó la comercialización de los productos orgánicos, constituyendo un nuevo desafío a largo plazo. “Ahora podemos ofrecer al mundo un producto diferencial como el jugo orgánico lo que consolidará nuestra posición como aliado estratégico en toda la cadena de valor de producción de alimentos seguros, confiables y sustentables.

“Nuestras expectativas son de crecimiento en el mercado global orgánico, lo que nos lleva a analizar en profundidad las distintas alternativas y posibilidades de comercialización en los mercados en búsqueda de la demanda, que si bien, en el contexto mundial de inflación y suba de precios en productos finales, se encuentra momentáneamente ralentizada. No obstante, confiamos en su recuperación y crecimiento”, afirmó Alex Nolte, Gerente Comercial Global.



Alex Nolte

Gerente Comercial Global



Marcelo Perez

Jefe de Planta Industrial B



“Sumar a nuestro portafolio de productos industrializados del limón certificados, el orgánico, nos permitirá ofertar desde otro lugar al mercado, construyendo una demanda complementaria a la actual”.

Alex Nolte, Gerente Comercial Global.



Juan Altamiranda

Gerente de Producción Primaria



Noelia Lescano

Jefa de Aseguramiento de Calidad y Medioambiente





Citrusvil

Cultivos de servicio: aliados en sustentabilidad

La búsqueda constante de ideas innovadoras nos llevó a implementar cultivos de servicio en nuestras fincas cítricas, con el fin de mejorar la eficiencia y aumentar las prácticas sustentables.

En 2022 iniciamos la implantación de cultivos de servicio y nos proponemos evaluar los efectos de su utilización en plantaciones de cítricos de diferente edad y en variados momentos del ciclo de cultivo considerando indicadores agronómicos y biológicos.

“Esta prueba nos demandará tres años de análisis. Estamos realizando ensayos en superficies acotadas, uno en cada zona productiva de Citrusvil – norte, centro y sur de Tucumán - con el compromiso de diferentes ingenieros que realizan el seguimiento. Una vez finalizado el primer ciclo, mediremos los parámetros morfológicos y fisiológicos del suelo para ver si se han registrado aportes a la estructura del suelo y lograr su cuantificación. Con esa información, tomaremos una decisión a futuro para implantar estos cultivos de servicio en lo que llamamos “trocha”, que es el espacio entre planta y planta”, indicó Juan Altamiranda, Gerente de Producción Primaria.

Las fincas en las que se están implementando estas prácticas son La Cruz, La Ramada, La Paz, El Banco, San Juan y Alpachiri, que ofrecen además distintos escenarios. En algunos casos, se trata de fincas con plantas de rango etario menor - uno a tres años; otros son lotes en transición, donde las plantaciones de limón fueron erradicadas por haber cumplido su vida útil; y el tercer escenario es el de la producción orgánica.

A su vez, por cada lote en el que se implementa el cultivo de servicio existe un lote gemelo que funciona como “testigo”, para poder comparar los resultados.

¿Para qué sirven los cultivos de servicio?

Los cultivos de servicio, sirven para recuperar suelos deteriorados. Producen beneficios en la estructuración, el aporte de nutrientes y en las condiciones morfológicas que hacen que la tierra tenga una mejor aptitud. Esto nos permite ser menos dependientes de sistemas de fertilización exógenos, reduciendo el impacto ambiental, y los gastos por la menor utilización de agua y de agroquímicos.

La práctica agrícola deja su rastro en la tierra, alterando las características del suelo, afectando las napas de agua o produciendo gases de efecto invernadero.

Es por ello, que trabajamos en la implementación de prácticas como los cultivos de servicio que ayudan a contrarrestar estos efectos.

¿Qué son los cultivos de servicio?

Los cultivos de servicio (CS) son un eslabón fundamental en las prácticas de agricultura regenerativa por sus numerosos aportes a la salud de los ecosistemas. Para implementarlos se produce una “consociación” de cultivos. En el caso de Citrusvil, se seleccionaron diferentes tipos de cebada, avena, melilotos y rabanitos y se ubicaron en la “trocha”



La importancia de innovar

En Citrusvil, también elegimos crecer de forma “vertical”, en búsqueda de ser más eficientes en cada una de las tareas de producción.

Considerando el crecimiento que la tecnología aplicada brinda a la actividad citrícola, buscamos y adaptamos tecnologías pensadas originalmente para otros sectores.

“Tenemos un equipo joven, con muchas ganas de aportar ideas y de buscar alternativas a cada tarea que realizamos en el campo, y participamos activamente en el Comité de Innovación”, aseguró José Taddei, Jefe de Producción Primaria.

En camino a la mejora continua

El equipo de Producción Primaria de Citrusvil está concentrado en buscar nuevas formas de producir con prácticas cada día más sustentables y busca mantenerse actualizado de cada novedad que surge en el mercado. Buena parte de esa información se consigue en los viajes que los ingenieros realizan a diferentes ferias agrícolas, donde captan ideas que luego analizan para adaptarlas a la actividad citrícola.

“A veces logramos desarrollarlas localmente y otras veces nos ponemos en contacto con proveedores del exterior para introducir las nuevas herramientas”, aclaró Altamiranda.

Beneficios de los cultivos de servicio



Disminuyen el uso de fertilizantes y herbicidas.



Contribuyen a la estructura del suelo.



Disminuyen la huella hídrica.



Disminuyen la huella de carbono.



Promueven la biodiversidad.



Juan Altamiranda

Gerente de Producción Primaria



José Taddei

Jefe de Producción Primaria



David Weber

Jefe de Zona Norte



Citrusvil

Aportes de la tecnología: transparencia en la cosecha

Optimizamos la administración y el control de más de 3.000 cosecheros distribuidos en varios frentes de la recolección del limón

En 2017, Citrusvil fue pionera en la implementación de un sistema de información y control de su fuerza de cosecha, lo que significó un gran avance en la manera de trabajar y asegurar el cumplimiento de los estándares laborales en la actividad tercerizada en las fincas de limón.

Con esta incorporación se pudo afianzar el cumplimiento de normativas vigentes y trabajar en la prevención del trabajo infantil en la cadena productiva.

Como novedad al uso de la tarjeta electrónica, se le suma el desarrollo y utilización de una aplicación que resulta beneficiosa para las tres partes involucradas en el proceso de cosecha: contratistas, personal de cosecha y nuestra compañía.

Sobre la tarjeta electrónica

El sistema mejoró el flujo de información y su transparencia así como también contribuyó a disminuir los tiempos de acceso a la finca agilizando el proceso de cosecha.

Cada cosechero tiene una tarjeta cuyo chip contiene su legajo electrónico con sus datos principales. Al arribar al campo, un encargado de la empresa “lee” esos datos con un lector RFID (Identificación por Radiofrecuencia) y los envía de manera satelital a cada capataz, lo que mejora y agiliza el flujo de información.

Sobre el proceso

La información generada a través de este sistema nos garantiza que la misma quede almacenada en el historial del sistema, lo que permite verificar la trazabilidad de los datos cargados y brinda la posibilidad de ser consultados en cualquier momento.

“Este nuevo proceso informacional se alinea a nuestro Sistema de Gestión Integrado dado que nos permite eficientizar diversos procesos implicados en la cosecha como son las liquidaciones, la logística y la productividad. Los datos obtenidos son un insumo vital para poder realizar estimaciones precisas de las tareas diarias de la cosecha”, detalló Pablo Ordoñez, Jefe de Personal.

Beneficios de la App de cosecha

Permite:

- > Automatizar tareas administrativas.
- > Cargar la producción de cada trabajador rápidamente.
- > Visualizar la cantidad de cosecha día a día.
- > Verificar la trazabilidad en todo el proceso de cosecha.
- > Facilitar la logística, permitiendo una mejor estimación durante la cosecha.
- > Conocer en tiempo real la asistencia diaria.

Sistema transparente

La cosecha es una actividad tercerizada que se realiza con trabajadores temporarios donde se registra un alto nivel de rotación, por lo que un proceso de fiscalización es vital. Disponer de este control de identidad en el acceso a las fincas, además de las auditorías aleatorias tanto internas como externas, resulta una condición elemental para evitar fraudes y prevenir el trabajo infantil.



El sistema de tarjeta electrónica y la aplicación para celulares contribuyen a que la gestión administrativa del trabajo de cosecha sea aún más transparente. Asimismo, confirman el trabajo seguro y registrado las certificaciones logradas sobre buenas prácticas agropecuarias en campos y cosecha de Citrusvil, a lo largo de su trayectoria.



Certificaciones sobre Buenas Prácticas Agrícolas

GLOBALG.A.P.

The Global Partnership for Good Agricultural Practice

GLOBALG.A.P. es una certificación agrícola reconocida a nivel internacional que establece estándares y normas para la producción agrícola segura y sostenible.



GLOBALG.A.P. - GRASP (Evaluación de Riesgos en Prácticas Sociales): Es un complemento para la evaluación del bienestar de los trabajadores. Abarca cuatro temas principales de responsabilidad social: la voz de los trabajadores, la información sobre derechos humanos y laborales, los indicadores de derechos humanos y laborales, y la protección de los niños.



GLOBALG.A.P. - FSA-SAI: El complemento GLOBALG.A.P., Evaluación de Sostenibilidad Agrícola (GGFSA), es el resultado de una asociación entre GLOBALG.A.P. y la Plataforma de Iniciativa de Agricultura Sostenible (Plataforma SAI), alentando a los productores a reclamar un alto nivel de sustentabilidad en su producción. Evalúa factores como la gestión del agua, el uso de productos químicos, la biodiversidad y otros aspectos relacionados con la sostenibilidad agrícola.



Pablo Ordoñez

Jefe de Personal

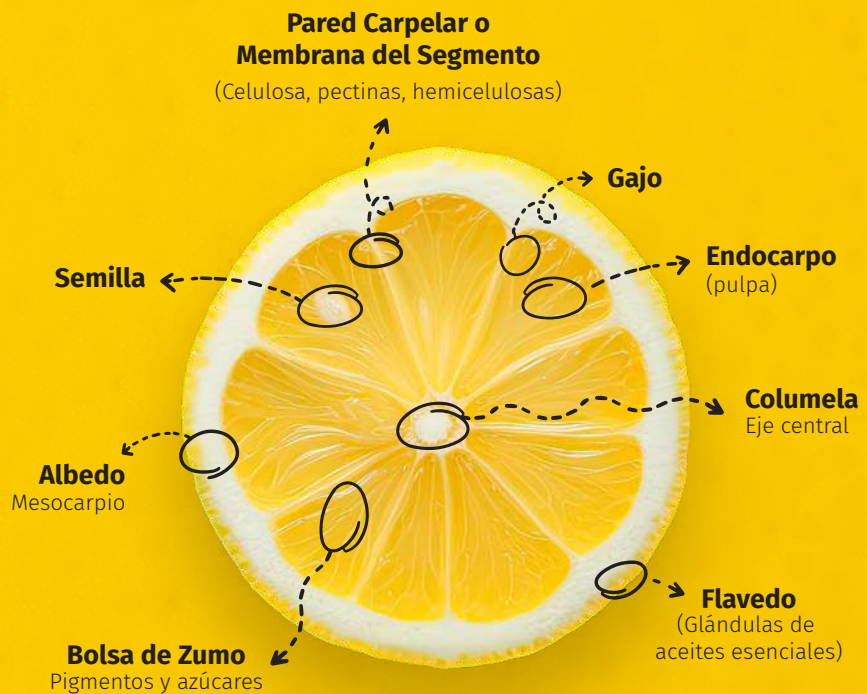
Mucho más que un limón

El limón está extendido por todo el mundo y con un profundo arraigo en la producción cítrica argentina. Es un producto de la naturaleza que brinda múltiples beneficios y una gran variedad de aplicaciones.

PARTES DEL

LIMÓN

Desde la semilla hasta su cáscara, el limón, puede ser aprovechado en su totalidad ya que su proceso industrial permite obtener varios productos comerciales como el aceite esencial, jugo, pulpa y cáscara.



1) Fuente: thelemonage.eu

Flavedo (corteza)

Dependiendo de su madurez, exhibe una gama de colores que va desde el verde hasta un vibrante amarillo. Lo que distingue esta sección son las glándulas que alberga, llenas de aceites esenciales que le otorgan al limón su aroma.

Albedo (capa interna del fruto)

Esponjosa y de color blanco. Constituye la principal fuente de pectinas y glúcidos, con un espesor que varía dependiendo de la variedad y madurez del limón.

Columela (eje central)

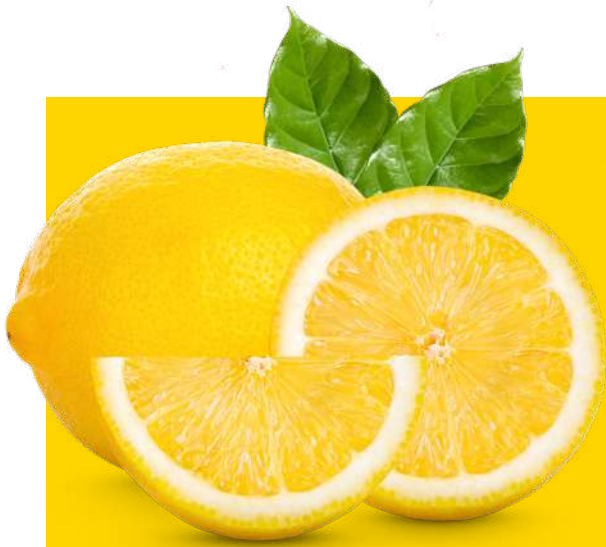
Parte central del limón. Dependiendo de la variedad, puede ser más o menos grueso.

Endocarpo (pulpa)

La porción comestible del limón representa entre el 65% y el 70% del peso total y se caracteriza por su tono amarillo pálido. Por lo general, se encuentra dividido en segmentos que contienen células donde se almacena agua, glúcidos y ácido cítrico, formando lo que se conoce como "bolsas de zumo". Cada segmento o gajo contiene numerosas de estas bolsitas y ocasionalmente alberga alguna semilla.

Semillas

También son comestibles, y poseen una alta cantidad de proteínas, aceite vegetal y fibra, por lo que se las utiliza en la producción de alimentos y en la industria nutracéutica.



Dentro de los cultivos de frutas, el del limón es uno de los más importantes. Su industrialización genera productos como aceites esenciales, jugos, celdas de pulpa, cáscara, y otros subproductos industriales destinados al mercado de alimentos y bebidas.

También tienen una fuerte presencia en nuestra vida cotidiana en múltiples formas y presentaciones.

¿Sabías que...?

Un vaso de agua con jugo de limón por las mañanas puede traer beneficios extras ya que ayuda a incorporar parte de la vitamina C requerida diariamente por el organismo (aporta entre 20 y 60 mg de vitamina C por cada 100 ml de jugo)².

La vitamina C es un poderoso antioxidante que protege al organismo del daño causado por los radicales libres, entre otras funciones³. También aporta al organismo una gran cantidad de flavonoides, ampliamente estudiados por su actividad antioxidante, citotóxica, anticancerígena, antiviral, antibacteriana, cardioprotectora, antiinflamatoria y neuroprotectora⁴.

El limón contiene entre un 7% y un 10% de ácido cítrico y se destaca por sus poderosas capacidades antibacterianas, antiinflamatorias y cicatrizantes en pieles dañadas o irritadas.

Esta fruta es un ingrediente gastronómico muy valorado debido al característico sabor ácido que aporta a las comidas. También suele utilizarse el ácido ascórbico presente en los cítricos como aditivo en la panificación para conseguir más elasticidad en las masas, mejorar el volumen, lograr una corteza más clara y brillante y miga más blanca⁵.



Sobre la industrialización del limón



Los aceites esenciales se obtienen mediante la punción de la cáscara del limón. Este proceso se lleva a cabo en un depósito de agua, donde se forma una emulsión con el aceite liberado, evitando así su pérdida en la atmósfera. El agua y el aceite son separados luego en un proceso de filtrado y centrifugado. A continuación, se extraen los compuestos insolubles, llamados “ceras”, a través de la sedimentación en frío y posterior filtración, obteniendo finalmente el aceite refinado, conocido como “cold-press”.

El jugo natural es obtenido al exprimir el limón en máquinas extractoras. Posteriormente, este es filtrado, despulpado y pasteurizado. Para conseguir los jugos concentrados, el jugo natural es sometido, además, a un proceso de evaporación; en cuanto a los clarificados, se lleva a cabo un proceso de ultrafiltración, previo a la etapa de concentración. Los jugos finalmente son enfriados, envasados y congelados a temperaturas menores a los -18°C .



Las celdas de pulpas se extraen del jugo después de una primera etapa de filtrado, en la cual se separan las semillas y el hollejo. Luego de remover las partículas o defectos de las celdas mediante hidrociclones, las mismas son nuevamente filtradas y concentradas a un 50%. Posteriormente la pulpa es pasteurizada y concentrada a más de un 80%. Finalmente, es envasada y conservada en cámaras frigoríficas a temperaturas menores a los -18°C .

La cáscara se obtiene luego de extraerse el aceite y el jugo, se somete a un proceso de trituración, lavado, escurrido y prensado, para luego ser deshidratada en hornos rotativos. Finalmente, esta es compactada y envasada. Este producto se comercializa como materia prima para la obtención de pectinas, las cuales son utilizadas como aglutinantes en la fabricación de alimentos.



**Conocé más de
nuestro proceso de
industrialización**

Referencias:

- 1) <https://thelemonage.eu/>
- 2) “Vitamin C and the Role of Citrus Juices as Functional Food”
- 3) “The Second Life of Citrus Fruit Waste: A Valuable Source of Bioactive Compounds”
- 4) Medical News Today – “Benefits of drinking lemon water”
- 5) “Elaboración de un desodorante orgánico a base de extractos de plantas”, Jessica Oderay Pagalo Tacuri.



Citrusvil

Guardianes de la calidad

El rol de los laboratorios es crucial para garantizar los más altos estándares de calidad durante la elaboración de los productos.

En nuestros laboratorios analizamos, evaluamos y aseguramos la calidad, desde el ingreso de nuestra materia prima hasta la etapa final de la elaboración de los productos. Esta misión se realiza implementando buenas prácticas de manufactura, trabajo seguro y garantizando el cumplimiento de las normativas de la industria.

Este sector está integrado por cuatro áreas fundamentales: laboratorio de producción, de microbiología, de análisis sensoriales y de

cromatografía, que operan en el estricto tratamiento de los productos, garantizando el cumplimiento de las especificaciones solicitadas por nuestros clientes.

El equipo del laboratorio de producción cuenta con dos unidades ubicadas en cada planta productiva, Planta Industrial A y Planta Industrial B. El equipo está formado por 51 personas de diversas disciplinas tales como ingenierías químicas, ciencias de los alimentos, ciencias químicas, biotecnólogos, bioquímicos, entre otras.



”

“Nuestras prácticas interlaboratorio son fundamentales para garantizar la calidad y fiabilidad de los controles, identificando posibles variaciones y mejorando los estándares de rendimiento en nuestro segmento. Nuestro compromiso diario es garantizar la excelencia en el proceso productivo”, expresó Beatriz Pérez Camaño, Jefa de Laboratorio.

Áreas del Laboratorio

Laboratorio de Producción es responsable de asegurar la calidad considerando el ingreso de la materia prima (limones) y su transformación en producto industrializado para su exportación: aceites esenciales, jugos NFC y concentrados, celdas de pulpa, cáscaras deshidratadas y otros subproductos.

Al contar con dos unidades independientes, se realizan análisis interlaboratorio con el objetivo de comparar, validar valores analíticos y verificar los resultados.

Laboratorio de Microbiología, se encarga de evaluar la calidad microbiológica tanto de los productos como de aguas utilizadas en el proceso, asegurando la inocuidad.

Laboratorio de Análisis Sensoriales, el éxito de un producto alimenticio está asociado a la percepción con los sentidos. El área cuenta con un panel interdisciplinario de 12 personas en constante entrenamiento para realizar análisis descriptivos de los productos, estudios de discriminación sensorial, perfiles sensoriales, entre otros. Además, esta unidad brinda un soporte al control de calidad y al desarrollo de nuevos productos.

Laboratorio de Cromatografía es la incorporación más reciente dentro del sector y desempeña un papel clave en la identificación de componentes y cuantificación de los mismos. Esta unidad contribuye al análisis preciso de la composición química de los productos interactuando con el área de producción, control de calidad y desarrollo de nuevos productos.

Articulación con I + D

El vínculo entre el área de Investigación y Desarrollo (I+D) y laboratorio es esencial para la innovación, ya que juntos la desarrollan y la materializan, en una constante colaboración entre distintas disciplinas científicas e industriales.

Particularmente, el laboratorio de cromatografía reconoce los componentes esenciales de los

productos en desarrollo, provee métodos analíticos para avanzar en la comprensión química de los mismos, consolidándose en una herramienta fundamental para I +D.

¿Qué son las soluciones a medida?

Citrusvil evoluciona buscando la mejora continua y se adapta a las demandas del mercado proporcionando soluciones a medida para sus clientes a través del trabajo de profesionales especializados que desarrollan las aplicaciones y productos diferenciales.

Las metodologías utilizadas por I + D aseguran un enfoque estructurado para generar valor, gestionar la innovación y facilitar instancias de retroalimentación con los clientes.

Contamos con el know how específico para el desarrollo de nuevos productos que satisfagan las necesidades presentes y futuras de nuestros clientes y las del mercado.

Seguimos poniendo foco en brindar soluciones innovadoras y productos de máxima calidad, inversiones en tecnología, la adaptabilidad frente a nuevos requerimientos y la capacitación constante de nuestros equipos.

"I + D trabaja en el desarrollo de diferentes productos y aplicaciones: aceites, jugos y cáscara, nutracéutica y alimentación funcional. A través de la gestión de innovación, trabajamos con dedicación personalizada y a medida para cada uno de nuestros clientes".
Federico Sosa, Jefe de Investigación y Desarrollo.

A través de Investigación y Desarrollo se diseñan nuevos productos y soluciones a medida, ajustándose a las particulares exigencias de nuestros clientes y observando las tendencias del mercado. El equipo posee una capacidad operativa destacada y emplea tecnología de precisión para brindar servicios de alta calidad, rapidez y resultados confiables.



Beatriz Pérez Camaño
Jefa de Laboratorio



Federico Sosa
Jefe de Investigación y Desarrollo



Citrusvil

Modelo de Excelencia Operacional de Citrusvil

El MEOC continúa consolidándose en nuestra operación con la participación de los líderes y colaboradores.

Este modelo de trabajo nos permite trabajar nuestra competitividad y lograr mejoras en el proceso productivo que aportan valor al producto final y son reconocidas por nuestros clientes. Desde el año 2021, nuestro equipo se capacita en prácticas de “Lean Management” y las introduce en la operación, dejando una huella en la cultura organizacional de Citrusvil.

Durante el 2022, se conformó un equipo de trabajo con el objetivo de sostener lo aprendido y expandir el conocimiento y las prácticas al resto de la organización.

A través del avance del MEOC se logró poner foco en temas prioritarios de nuestras actividades, como la resolución de problemas, la identificación de anomalías, el correcto manejo de los desvíos y la estandarización de procesos.

Particularmente, los equipos adoptaron estas herramientas de gestión. Cada sector, tanto en plantas industriales como en los campos, utilizan “Pizarras de Gestión”, donde se comparten los KPI (Key Performance Indicators)

que son los indicadores claves de rendimiento, propios de cada área.

“Con la implementación del MEOC desarrollamos un método de trabajo consensuado y sistematizado que nos permite alcanzar una mayor autonomía en los equipos de trabajo con una visión integral de los procesos. Estas prácticas adaptadas a nuestra actividad y dinámica contribuyen a incrementar la productividad, a la reducción de costos y promueven el crecimiento sustentable”, explicó Sebastián Dopico, integrante del equipo MEOC.

”

“El MEOC nos permite aportar mayor valor a nuestros clientes, garantizando la excelencia en nuestra producción y los productos finales, siendo eficaces y gestionando siempre los puntos de mejora”, comentó César Romero, integrante del equipo MEOC.

Sobre el Lean Management

Principios fundamentales:



Identificar el valor que se quiere entregar



Analizar los procesos de producción



Distribuir el trabajo



Crear un sistema de trabajo perfectamente instaurado



Resolución de problemas y mejora del proceso



Seguridad >

Calidad >

Productividad >

Costos >

Personas



MEOC en crecimiento

“El desafío para 2024 es continuar profesionalizando al equipo interno del MEOC porque tendrá la responsabilidad de expandir el modelo y sumar áreas de la organización en su

implementación. Este conjunto de herramientas y metodologías nos aseguran el camino hacia la mejora continua”, sostuvo Diego Moyano, integrante del equipo MEOC.



Diego Moyano

Integrante del equipo MEOC



Sebastián Dopico

Integrante del equipo MEOC



César Romero

Integrante del equipo MEOC



Grupo Lucci

Audidores internos impulsan el cambio cultural en la operación

Durante la campaña 2023 se implementó el Programa de Auditores Internos de Industria, con el objetivo de continuar promoviendo la mejora continua en los sectores operativos de las plantas industriales.

La política integrada de Grupo Lucci tiene como premisa el compromiso con la mejora continua del Sistema de Gestión Integrado de Calidad e Inocuidad, Higiene & Seguridad y Medioambiente (SGI).

Este Programa permite identificar oportunidades de mejora, evaluar el rendimiento de los sistemas de gestión, racionalizar los esfuerzos, recursos y costos. Esto nos facilita optimizar procesos y asegurar la calidad y seguridad en cada una de las etapas productivas, manteniendo los estándares de certificación con la activa participación de todo el personal operativo.



Rol del Auditor Interno

Los auditores internos llevan a cabo mensualmente un análisis y evaluación de los procesos, detectando riesgos e indagando sobre diferentes formas de incrementar la eficiencia en las operaciones, todo ello con una mirada puesta en el Sistema de Gestión Integrado.

Para ello, los Auditores deben controlar el cumplimiento de los criterios establecidos por los estándares de la empresa, las Buenas Prácticas de Manufacturas (BPM) y las Normas:

- > ISO 45001 (Salud y Seguridad de los trabajadores).
- > ISO 9001 (Calidad).
- > ISO 14001 (Medioambiente).
- > BRC (Inocuidad)



En esta campaña, los auditores realizaron observaciones y oportunidades de mejora valiosas para la optimización de los procesos tales como la incorporación de automatismos en algunos puestos de trabajo para facilitar controles, adición de tachos para residuos y puestos para el lavado de manos en diversas áreas, alertas ante posibles peligros para las personas, así como la inocuidad de los productos, entre otros.

“En Grupo Lucci trabajamos en forma preventiva en Seguridad para evitar accidentes. Las auditorías internas proporcionan un sistema de alerta temprana, que ayuda a detectar posibles amenazas a la salud y la seguridad, antes de que ocurran”, explicó Diego Moyano, Jefe de Higiene y Seguridad.

La voz de los protagonistas

“Formo parte del equipo de Auditores Internos y realizamos auditorías mes a mes. Usamos un check list que abarca los principales aspectos del Sistema de Gestión Integrado, y como referente del sector, detectamos oportunidades de mejora para ponerlas en práctica”.
Miguel Alejandro Lescano, Sector Concentración de Jugo.

“Se realizaron 6 auditorías en lo que va del año en las cuales se detectaron varios desvíos. Algunos fueron solucionados y otros fueron elevados a supervisores para su próxima resolución, de esta manera contribuimos a la mejora continua.” Maximiliano Albarracín, operador de centrífugas de jugos.

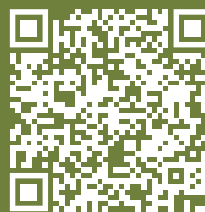
Sobre el Sistema de Gestión Integrado

Un Sistema de Gestión Integrado es una herramienta por la cual una organización define la forma en la que desarrollan sus actividades productivas en el día a día. Está compuesto por un conjunto de metodologías que proporcionan un criterio integral y común a todos los colaboradores de cómo gestionar los recursos,

procesos, actividades y responsabilidades asociadas a las actividades productivas. En nuestro caso también están orientadas a desarrollar un modelo de negocio, basado en la competitividad, la sustentabilidad e innovación. Particularmente, en el caso de Citrusvil, el Programa de Auditores Internos, el cumplimiento de los estándares de calidad y seguridad, la filosofía del Lean Management materializada a través del MEOC (Modelo de Excelencia de Operacional de Citrusvil)- son las guías del trabajo de las plantas, en búsqueda de la excelencia.

”

“Lo que buscamos en la operación es afianzar este camino de transformación cultural. A través de estas auditorías los colaboradores tienen la oportunidad de proponer mejoras en estos ejes en su espacio de trabajo, promoviendo de este modo, la mejora continua del SGI y haciendo de la prevención, una forma de trabajo”, explicó Noelia Lescano, Jefa de Aseguramiento de Calidad y Medioambiente.



**Video
Auditores internos**



Diego Moyano

Jefe de Seguridad e Higiene,
líder interno MEOC



Noelia Lescano

Jefa de Aseguramiento
de Calidad y Medioambiente



Grupo Lucci

Conservación de bosques nativos y producción

Los bosques son la fuente de materias primas para la producción de madera, papel, medicamentos y otros materiales, y además, juegan un papel fundamental en la disminución de la contaminación ambiental y climática que generan las actividades de los seres humanos, a través de la remoción y secuestro del dióxido de carbono (CO₂) de la atmósfera transformándolo en biomasa. También dan protección al suelo, regulan los ciclos hidrológicos y son el hábitat de un gran número de especies de flora y fauna.

El valor de nuestros bosques nativos

Los bosques albergan la mayor parte de la biodiversidad terrestre del planeta. Por consiguiente, la conservación de la biodiversidad del mundo depende de la forma en la que interactuamos con los bosques. Éstos son el hábitat del 80% de las especies de anfibios, el 75% de las de aves y el 68% de las de mamíferos del mundo. ^{(*)1}

Los bosques y los árboles son fundamentales para promover la polinización, y existe la necesidad urgente de detener la degradación de sus hábitats y salvaguardar la biodiversidad, según un nuevo informe de la Organización de las Naciones Unidas para la Alimentación y la Agricultura. ^(FAO *2)

¿SABÍAS QUE EL
31% DE LA TIERRA
SON BOSQUES

A escala mundial, la superficie de bosques es de aproximadamente 4.060 millones de hectáreas, lo que representa nada menos que un 31% de la superficie de la Tierra (FRA, 2020). ^{(*)3}

Sobre Fundación ProYungas:

Fundación ProYungas es una ONG que trabaja para la conservación del ambiente y el desarrollo sustentable, promoviendo procesos de planificación territorial a distintas escalas, vinculando activamente la producción con la preservación de la naturaleza. Creada en 1999,

desarrolla sus actividades en el subtrópico sudamericano, principalmente en el Norte Grande de Argentina, región que abarca la mayor diversidad ambiental, cultural y productiva del país.



PRODUCIR Y CONSERVAR

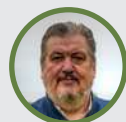
Frente a un desafiante contexto de cambio climático, el compromiso con la preservación de los servicios ecosistémicos que brinda la naturaleza no es menor para una empresa de la magnitud de Citrusvil.

Desde el 2016, Citrusvil forma parte del Programa Paisaje Productivo Protegido (PPP), un modelo de gestión creado por ProYungas que busca integrar de manera armónica la producción con la conservación de la biodiversidad.

Año tras año venimos trabajando en conjunto en diversas acciones que buscan la sustentabilidad, la mejora continua y la puesta en valor del patrimonio natural de Citrusvil.

Con más de 5.700 hectáreas preservadas, la empresa protege 0,75 hectárea de bosques nativos por cada hectárea productiva en un área de alta valoración ambiental, como lo son las Yungas de la provincia de Tucumán.

A través de evaluaciones del stock de carbono en los bosques nativos y plantaciones de citrus, relevamientos de mamíferos y aves, estudios de polinizadores y restauraciones, entre otras acciones, se puede evidenciar la relevancia que tiene para Citrusvil la conservación de la naturaleza.



Por Alejandro Brown

Ecólogo, Doctor en Ciencias Naturales, presidente de Fundación ProYungas.

El mantenimiento de superficies de bosques en buen estado en el futuro dependerá de las áreas protegidas formales y del compromiso de mantenimiento de áreas boscosas (y otros sistemas naturales) por parte de un sector productivo pujante rentable e inserto en el mundo que destine parte de su renta, a mantener estos espacios silvestres en buen estado de conservación.

En este sentido, el PPP es una herramienta a disposición de organizaciones como la Unión Europea (entre otras) que garantiza y transparenta los compromisos ambientales y sociales del sector productivo de Argentina y países limítrofes (Paraguay, Bolivia, Chile y Brasil).



**Vídeo Paisaje
Productivo Protegido**



**Cartilla Paisaje
Productivo Protegido**

Cuidar nuestro futuro

“Con la mirada puesta en la sustentabilidad, buscamos integrar distintas actividades productivas con la preservación de los bienes (biodiversidad, suelo, agua) y servicios (regulación hídrica y climática, carbono, polinización) que brinda la naturaleza. Con el respaldo de nuestra Política de Sustentabilidad, y los compromisos asumidos, ejecutamos diferentes líneas de trabajo, que contemplan actividades tales como el monitoreo de indicadores ambientales en fincas que cuentan con mayor superficie de bosque nativo y mayor valoración ambiental”, expresó Agustina Lucci, Gerente de Sustentabilidad.



Citrusvil y su modelo productivo

Las fincas de Citrusvil se ubican en una región de ecotono entre la ecorregión de las Yungas y las áreas productivas cercanas de tierras planas. Estos territorios conforman un paisaje donde las hectáreas de cultivo conviven con parches de bosques remanentes y están en contacto con grandes áreas de bosques nativos ubicados en pendientes superiores, correspondientes al piso de Selva Montana y Bosque Montano de Yungas.



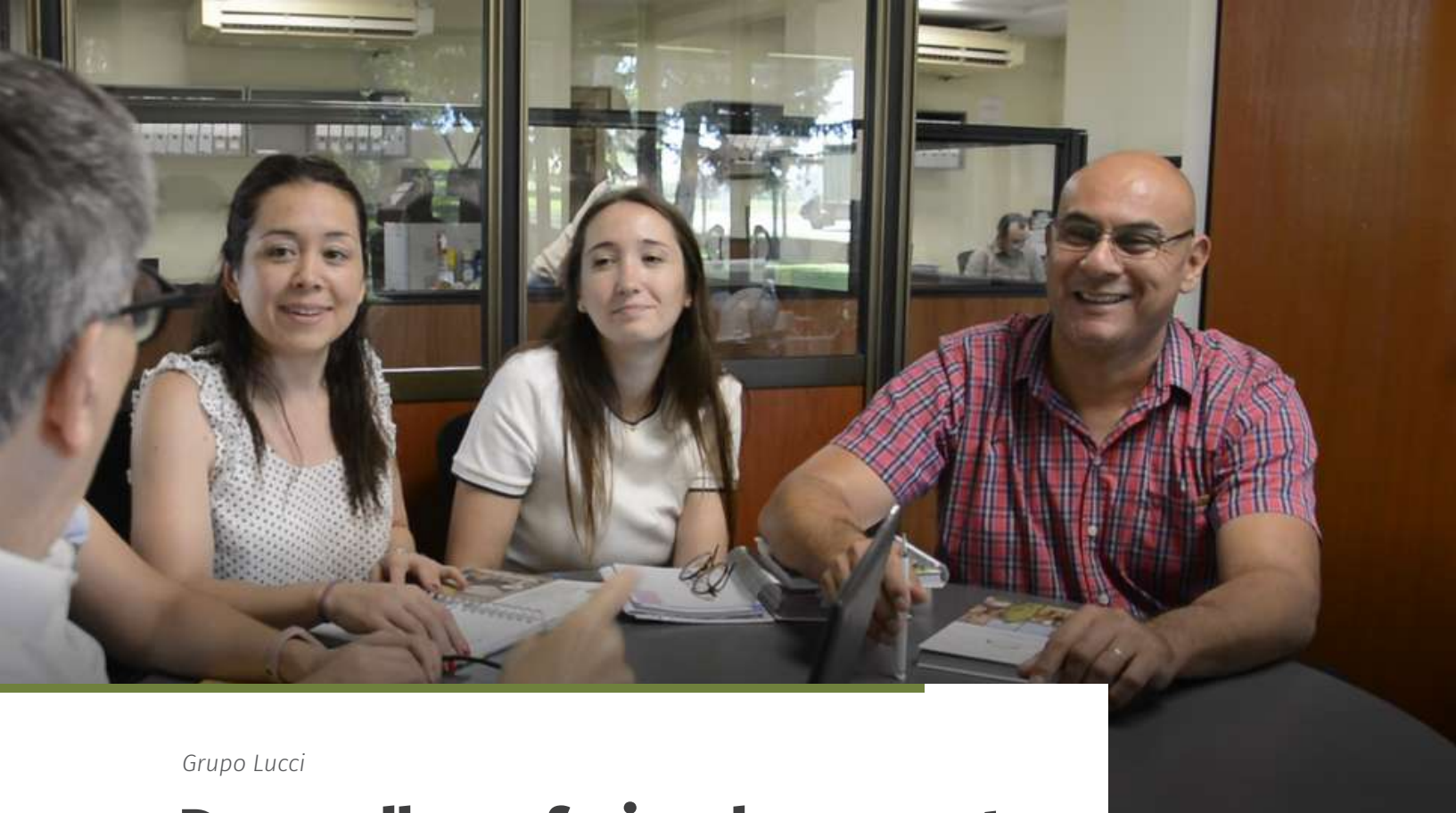
Reserva Natural Privada Don Vicente. Como parte del compromiso de Citrusvil con la preservación de la naturaleza, en 2017 se formalizó la creación de la Reserva Don Vicente, pasando a formar parte de la Red Argentina de Reservas Naturales Privadas. Esta reserva cuenta con casi 1.500 hectáreas de bosques nativos de Yungas. Sus características y su ubicación estratégica hacen de ella un área natural de gran relevancia para la región. Se trata de un bosque, clasificado como Categoría 1 según el Ordenamiento Territorial de Bosques Nativos (OTBN) de la provincia de Tucumán.

Producir y conservar no sólo es posible sino también es una gran oportunidad para un genuino desarrollo sustentable de las actividades productivas como la citricultura y agronegocios de interés para nuevos mercados e inversores internacionales sustentables.

(*) <https://www.unep.org/es/resources/el-estado-de-los-bosques-del-mundo-los-bosques-la-biodiversidad-y-las-personas>

(**) <https://www.fao.org/documents/card/es/c/ca9433en>

(***) https://www.argentina.gob.ar/sites/default/files/06-bosques_iea_2021.pdf



Grupo Lucci

Desarrollo profesional, propuesta de valor diferencial

Para el 84% de las personas encuestadas, el crecimiento personal y profesional es importante y rankea en el top de las percepciones sobre marca empleadora del informe 2023 de Employer Brand, realizado por Randstad.

El mercado laboral local es muy dinámico, donde atraer y mantener al talento es esencial, por lo que Grupo Lucci reconoce la necesidad de diferenciarse y construir vínculos sólidos con sus colaboradores y su bienestar laboral.

“Desde el área de Capital Humano se busca desafiar la noción de creación de valor con el objetivo de fortalecer el engagement de nuestros colaboradores. Esto, también, se enmarca en el modelo Lucci Way, que es un conjunto de principios y comportamientos que guían a las empresas del Grupo en donde uno de los ejes es el Desarrollo de las Personas”, explicó José Luis Palacio, Gerente de Capital Humano

Desde la gestión de los recursos humanos en la organización trabajamos en el desarrollo de nuestra gente mediante el Programa de Gestión del Desempeño. Desde el 2022, hemos sumado al proceso el modelo Nine Box.

Nine Box es una herramienta que integra el desempeño y el potencial de los colaboradores

en una grilla que define nueve perfiles diferentes y permite gestionar su desarrollo y crecimiento. El desempeño permite medir objetivos y resultados (¿qué hace?) y competencias, valores y comportamientos (¿cómo lo hace?)

El potencial es evaluado a partir de tres ejes: Capacidad, Compromiso Organizacional y la Aspiración de crecimiento a roles de mayor complejidad.

“Iniciamos el proceso con una capacitación específica a los líderes de la organización, donde se realizaron sesiones de Talent review (mesa de calibración) y se mapearon a 170 colaboradores”, detalló María Cecilia Bertikian, Jefa de Capital Humano.

Como consecuencia de la realización de 15 mesas de calibración hemos obtenido nuestra matriz de distribución de talentos. Un 80% del personal evaluado, presenta un desempeño sostenido, que da cuenta de nuestro modelo cultural centrado en lo operacional (orientación a resultados).



Proceso

En una etapa siguiente se realizará el diseño e implementación del Plan de Desarrollo Individual bajo la metodología 70/20/10. En ella, el 70% del aprendizaje se produce a través de la experiencia concreta en el trabajo, el 20% surge de tareas colaborativas a través del feedback y la observación, trabajando con tutores y aprendiendo de otros. Por último, el restante 10% es producto del aprendizaje formal tanto presencial como virtual.

Este proceso nos permite contar con cuadros de remplazo a corto y mediano plazo. Para el 2024 implementaremos el Programa de Jóvenes Profesionales para desarrollar perfiles de interés y que requieren un acompañamiento a largo plazo.

El compromiso, protagonismo y participación de los líderes en este proceso, fue un factor crítico para el éxito de la implementación y desarrollo de esta metodología.

Próximos desafíos

Buscamos fortalecer nuestra cultura organizacional centrada en la innovación y la mejora continua, centrada en los colaboradores, y por ello priorizaremos:

- > La digitalización de las prácticas y procesos de capital humano que permiten sumar agilidad, autonomía y autogestión.
- > La actualización de la propuesta de valor de todas las áreas, asegurando cumplir con las expectativas de nuestros clientes, tanto externos como internos.
- > Plasmar nuevas prácticas en la propuesta de valor al empleado.



José Luis Palacio

Gerente Capital Humano



María Cecilia Bertikian

Jefa de Capital Humano



Agroganadería

Sumamos Colza a nuestro portfolio de cultivos

Viluco realizó la primera campaña de cultivo de colza, como una opción a la diversificación de producción, rotación agrícola y para captar nuevas oportunidades del mercado.

La colza es una planta herbácea de cuyas semillas se extrae aceite que es utilizado como materia prima en la industria de la alimentación para producir aceites de cocina, margarinas o mayonesas. Asimismo, es usada en Europa para producir biodiesel, a diferencia de nuestro país que utiliza para ello la soja. La semilla de colza dobla en contenido de aceite a la de la soja y tiene además una mayor eficiencia en la transformación a biodiesel.

Precisamente, la explotación de colza de Viluco está pensada para la exportación con el fin de abastecer la demanda de la industria europea.

Los desafíos de un nuevo cultivo

La incorporación de este cultivo presenta nuevos desafíos para Viluco por su introducción en el norte argentino.

“El cultivo de colza es diferente al del trigo o del garbanzo. La semilla es muy pequeña y esto presentó algunas dificultades al momento de sembrar por el tipo de tecnología de nuestras máquinas. También en la cosecha tuvimos muchas situaciones a resolver, ya que, debido a su tamaño y condiciones específicas, se escurre al cargar en las maquinarias”, comentó Ramiro Aznar, Gerente de Agricultura de Viluco.



Inicio de siembra:
Mayo



Cosecha:
Octubre

Rancho Grande
(200 hectáreas)

Coromama
(440 hectáreas)

Las Marías
(310 hectáreas)



Aprendizajes

Logramos un nuevo cultivo en nuestro portfolio y aprendizajes agronómicos. Los resultados en el primer año de experiencia con el cultivo fueron variables. Nuestros rindes fueron entre 300 a 2200 kg/ha, según el ambiente, disponibilidad de agua y manejo de la cosecha.



Los beneficios de la colza

La colza, además de ser cultivo de renta, contribuye a la rotación agrícola de invierno. Introducir esta variante aumenta la diversidad y genera importantes beneficios para el suelo, contribuyendo a las prácticas sustentables.

En Coromama, particularmente, se la utiliza para controlar la plaga de nemátodos que afecta a los cultivos del establecimiento, por lo tanto su uso significa un gran beneficio. Ese comprobado efecto nematocida de la colza permite controlar a estos insectos, sustituyendo el uso de agroquímicos.

Perspectivas

La variable fundamental es la humedad, que define la posibilidad de sembrar cultivos de invierno. En esta oportunidad sembramos superficie "a secano" en varios establecimientos y también 180 hectáreas de cultivo de colza con riego en Establecimiento Las Marías. Se evaluarán los resultados para considerar la posibilidad de repetir el cultivo de colza en una superficie limitada todos los años, más allá de las condiciones de humedad.

”

"Ampliamos nuestra cartera de productos para seleccionar anualmente los cultivos más adecuados, considerando tanto las condiciones específicas del suelo como las variables climáticas. Además, evaluando las tendencias del mercado, elegimos los cultivos más rentables en función de la oferta y la demanda global",

Pablo Cianci, CEO Agroganadería.



Ramiro Aznar

Gerente de Agricultura



Pablo Cianci

CEO Agroganadería



Agroganadería

Primeros pasos en el manejo holístico de la ganadería

Engordar empezó a aplicar el método holístico para la producción ganadera regenerativa con el fin de aprovechar sus ventajas estratégicas.

La ganadería regenerativa es un nuevo paradigma en la gestión, establece una alianza entre la producción, el ambiente y el negocio. Se centra en considerar a los sistemas ganaderos como parte integral de los ecosistemas en los que se desarrollan.

A diferencia de los métodos convencionales que se enfocan en la maximización de la producción, este tiene objetivos más amplios, buscando el equilibrio sostenible entre el ganado, la tierra, promoviendo la salud y el bienestar de los animales, la regeneración y preservación de los recursos naturales y la promoción de la biodiversidad.

Primeros pasos

Desde marzo de 2023, en los establecimientos La Porteña y El Carmen ubicados en Santiago del Estero y en el noreste de Catamarca respectivamente, se dio inicio al manejo holístico de la ganadería donde se considera la planificación de la tierra, del pastoreo y el monitoreo de las condiciones de los animales, suelo y pasturas de manera regular.



En la gestión holística, la alimentación del ganado se divide, durante el año, en dos módulos productivos:

Plan Abierto: la pastura está en pleno crecimiento durante la primavera y el verano, con rotaciones de la hacienda por potreros cada 35 a 45 días.

Plan Cerrado: se realizan rotaciones más largas, alrededor de los 60 días.

La Porteña:

5.000 ha. (Santiago del Estero)

Actividad: **Recría**



3.800

Existencia media anual

El Carmen:

9.700 ha. (Catamarca)

Actividad: **Cría y recría**



2.800

Madres

2.200

Cabezas en recría

Se comenzó implementando el Módulo de Alimentación Plan Abierto de Pastoreo en La Porteña, mientras que, en El Carmen, por la falta de lluvias durante el último semestre, se trabajó con el Plan Cerrado de Pastoreo.

“Planeamos poner en práctica este proceso en los siete establecimientos ganaderos. Se optó por iniciar en los campos que presentan condiciones más propicias, tales como un mejor apotreramiento, una mayor cobertura de pasturas y con un mejor manejo animal por parte del equipo de trabajo”, detalló Daniel Navarro, Gerente de Ganadería de Engordar.

“La planificación pastoril implica el control y la rotación de las cosechas de pasto. Esto garantiza que el ganado tenga acceso a pastizales bien mantenidos en momentos específicos, optimizando su alimentación y promoviendo su salud. Ayudando también a mantener un equilibrio adecuado entre la demanda y la oferta de pasto, evitando el agotamiento de los recursos y favoreciendo la productividad sostenible”, agregó Pablo Cianci, CEO de Agroganadería.

Este nuevo enfoque propone la eliminación de la monopastura, que al crecer y secarse siempre en la misma época, impide tener una oferta pastoril constante durante todo el año. Aquí se está replicando el entorno natural, donde hay una variedad de pasturas disponibles.

“Nuestro trabajo es que la pastura esté en constante crecimiento y desarrollo. Cuando el desarrollo de la pastura se completa, ingresamos con la hacienda a cosechar y de esta manera transformamos tejido vegetal en carne”, explicó Daniel Navarro.

”

Equilibrio sostenible entre el ganado, la tierra y el medio ambiente.

“Buscamos siempre generar la mayor eficiencia en cada una de las hectáreas que tenemos. Las prácticas evolucionan a medida que surgen nuevas teorías y enfoques técnicos que propone nuestro equipo”, sostuvo Pablo Cianci, CEO de Agroganadería.



Trabajo en equipo

Este sistema integral involucra todas las áreas de producción, incluyendo a todo el personal en la planificación y ejecución. Lo que antes decidía un ingeniero, ahora se realiza con todo el equipo reunido pensando en todas las etapas del trabajo a lo largo del año.

Los ingenieros a cargo del proyecto recibieron una formación específica para llevar adelante la implementación. Además, en esta primera etapa, Engordar cuenta con un equipo de asesores que acompañan y guían en el proceso.

Para garantizar la eficiencia y el adecuado control de los avances, se adquirió un nuevo sistema de gestión productiva, una plataforma informática que permite tomar los datos de manera automática y precisa, facilitando las tareas de planificación y control.

La ganadería puede ser parte de la solución al cambio climático

¿Qué es una bomba de carbono?

La ganadería regenerativa convierte a los pastizales en "Bombas de Carbono", que secuestran toneladas de CO₂ de la atmósfera y de esta manera, los productores contribuyen directamente a la solución del cambio climático. Para que esta captura de carbono sea mayor y aumente la eficiencia en el uso del agua, el animal también realiza una serie de acciones además de cortar y "reactivar la bomba". El ganado transforma el tejido vegetal que consume en materia orgánica por vía de su bosteo y, haciendo que esa materia orgánica digestible se incorpore al mismo suelo que la produjo. La orina del ganado también contribuye inorgánicamente con el aporte de nitrógeno al suelo.

Existe también un efecto mecánico realizado por la hacienda que con su andar va pateando y descomponiendo tejido vegetal que, sin esa acción, se iría con el viento. El paso de la hacienda lo asienta y lo pone en contacto con el suelo.

Sustentabilidad y producción ganadera

El método holístico es determinante en el futuro de la ganadería por su combinación de ventajas:

- > Procura el bienestar animal.
- > Tiene un menor costo productivo.
- > Permite una mayor captura de carbono.
- > Posee un mejor estándar de ácidos grasos y proteínas en las carnes producidas por este método.
- > El metro cuadrado de pastura cuenta con un mejor equilibrio ecoambiental.

¿Cómo surge el manejo holístico?

El manejo holístico fue desarrollado por el Biólogo de Zimbabwe Allan Savory, a lo largo de más de 40 años de experiencia. A lo largo de su carrera como conservacionista, Savory se obsesionó con la degradación de tierras, hasta que encontró la llave que resuelve el acertijo: El ganado pueden ser parte de la solución al problema.

Allí, comenzó a asesorar productores ganaderos y a regenerar tierras por todo el planeta, y fue refinando la metodología basándose en las dificultades que encontraba. A pesar de saber cómo mejorar el manejo del ganado, muchos establecimientos fracasaban. Las razones usualmente tenían que ver con la falta de planificación financiera y de infraestructura, y fundamentalmente con la ausencia de un contexto para tomar decisiones. Así es que llegó al Manejo Holístico, donde se contemplan todos estos aspectos.

En 2011 se creó el Instituto Savory, una ONG global que busca regenerar pastizales a gran escala a través del Manejo Holístico:

<https://savory.global/>



Daniel Navarro
Gerente de Ganadería



Pablo Cianci
CEO de Agroganadería



Nueces de Catamarca

Nueces Chandler con calidad certificada

Nueces de Catamarca logró la certificación GlobalG.A.P. que facilita el acceso a los mercados más importantes del mundo, abriendo también oportunidades de comercialización en las cadenas de supermercados europeas, americanas y brasileras, además del mercado interno.

De esta manera, la nogalicultura se incorpora al camino de la mejora continua que implica el sistema de gestión integral que se implementa en las empresas de Grupo Lucci, brindando productos sanos y seguros a nuestros clientes.

Un gran trabajo en equipo

“Trabajar en el proceso que sentó las bases para obtener la certificación de GlobalG.A.P. que iniciamos en 2021 fue un verdadero desafío para todo el equipo”, explicó Noelia Lescano, Jefa de Aseguramiento de Calidad y Medioambiente.



“El nogal impone requisitos específicos, y trabajando de manera coordinada con todo el equipo de Nueces de Catamarca, logramos establecer un sistema de gestión que nos permite alcanzar los estándares promovidos por esta certificación. Implementamos un plan de capacitación en los sectores de Producción, Empaque y Áreas de Servicio. Trabajamos en la optimización y confección de procedimientos de trabajo, documentos y registros para demostrar nuestra estricta adhesión a las buenas prácticas agrícolas y de manufactura”, explicó Lescano.

Este trabajo de meses abarcó una revisión exhaustiva de numerosos procesos de la compañía, incluyendo las diversas actividades culturales que se realizan; eficiencia del sistema de riego, el uso de productos fitosanitarios. Cada una de estas actividades se documentó rigurosamente de acuerdo con los estándares de la norma.

Las auditorías internas marcaron el primer gran hito en todo este proceso y culminamos con la auditoría externa.

“Esta certificación garantiza que los alimentos producidos y procesados por Nueces de Catamarca cumplen con criterios de inocuidad, protección del medio ambiente, cuidado de la salud, seguridad y bienestar de los trabajadores”, explicó César Tello, Jefe de Nueces de Catamarca.



”

Todo este proceso también implicó inversiones en infraestructura, como la construcción de nuevos comedores y de un galpón para aumentar nuestra capacidad de acopio o la ampliación de sanitarios para nuestro personal, explicó César Tello.

GLOBALG.A.P.

¿Qué es la certificación GlobalG.A.P.? (Buenas Prácticas Agrícolas)

A través de este estándar reconocido internacionalmente, se certifican buenas prácticas agrícolas y se habilita a los productores a comercializar sus productos en los mercados globales. Además, garantiza que se están usando técnicas de producción cuyo impacto sobre el medio ambiente es mínimo, que se están eficientizando los recursos naturales y salvaguardando a trabajadores, a productores, distribuidores y consumidores.

La norma GlobalG.A.P. para frutas y hortalizas está en consonancia con los Principios del Pacto Mundial en materia de Alimentos y Agroindustria, así como con los Objetivos de Desarrollo Sostenible de las Naciones Unidas. Estas prácticas cubren todo el proceso, -desde la producción en campo hasta que el producto sale empacado-, para distribuirse en el mercado.



Noelia Lescano

Jefa de Aseguramiento de Calidad y Medioambiente.



César Tello

Jefe Nueces de Catamarca



Martijn Hazeu

Comercial Nueces de Catamarca



Octavio Murcani Fernández

Comercial Nueces de Catamarca

Producción y Comercialización

Nueces de Catamarca cuenta con 215 hectáreas productivas de nueces Chandler con una capacidad de secado diario de 70 toneladas, Asimismo cuenta con un plantel de 17 colaboradores liderados por el encargado Ruben Gambarte y supervisados por César Tello, Jefe de Nueces de Catamarca.

A consecuencia de las fuertes heladas que ocurrieron en noviembre 2022, y de un abril 2023 sumamente lluvioso, la cosecha 2023 tuvo una merma importante alcanzando 320 toneladas, en relación con la cosecha 2022 de 600 toneladas.

Nuestra producción llega al mercado interno y a mercados internacionales en un 85% y 15% respectivamente y tenemos la proyección de crecer en exportaciones en un mediano plazo en un 40%.

Argentina produce entre 20 y 23 mil toneladas de nueces por año, con un mercado interno que consume algo menos de 10 mil toneladas. (*)

Nuestra presencia en ferias

Durante 2022, Nueces de Catamarca participó en importantes ferias internacionales, como la Gulfood celebrada en Dubai; Anuga en Alemania; Anufood en San Pablo, Brasil para fortalecer y establecer vínculos comerciales con clientes actuales y potenciales.

“A través de nuestra presencia en ferias internacionales, logramos expandir el horizonte comercial de Nueces de Catamarca generando contactos con posibles clientes en mercados como África, Medio Oriente, India, Europa (Italia, Alemania y España) y Brasil”, resaltó Octavio Murcani Fernández, Comercial de Nueces de Catamarca.

“Afianzamos la relación con organismos públicos, agencias de promoción comercial, asociaciones de productores y otros actores de relevancia en el rubro. Fue muy productivo para impulsar el posicionamiento global de Nueces de Catamarca”, afirmó Martijn Hazeu, Comercial de Nueces de Catamarca.



Fundación Vicente Lucci

Competencias para el mundo laboral

Junto a Viluco, la Fundación Vicente Lucci lanzó el Programa de Prácticas Profesionalizantes que beneficia a alumnos de escuelas agrotécnicas.

Con esta acción, buscamos potenciar el vínculo entre la educación técnica y el mundo productivo, para una mejor integración.

Contribuimos al ODS 4 Educación de Calidad, brindando herramientas para los jóvenes y el desarrollo de sus competencias para su inserción en el mundo laboral.

En septiembre del 2023 firmamos convenios con tres escuelas agrotécnicas del área de influencia de centros productivos agrícolas de Grupo Lucci.

De esta manera, se iniciaron las prácticas profesionalizantes y logramos el acercamiento de los jóvenes de las comunidades al mundo laboral y a nuestras actividades.



Las Prácticas Profesionalizantes de Viluco están orientadas al aprendizaje sobre:

- > Los procesos productivos que se llevan adelante y la gestión de la agricultura sustentable.
- > La aplicación de tecnologías en el ámbito agrícola.
- > La definición y medición de indicadores relevantes.





Alcance Prácticas profesionalizantes

- 📍 Escuela Agrotécnica Los Pizarros de La Cocha, sur de Tucumán realizaron su práctica en Establecimiento Las Marías. 2 alumnos.
- 📍 Escuela Agrotécnica N° 3.167 de Las Lajitas, norte de Salta, realizaron las prácticas en Establecimiento Pozo de La Espuela. 2 alumnos.
- 📍 Escuela Agrotécnica Soldado Cajal de Las Cejas, al este de Tucumán, realizaron las prácticas en el Establecimiento Coromama. 2 alumnos.

Duración: septiembre a diciembre, cumpliendo 200 horas de práctica.

“Con esta experiencia práctica, la formación de los estudiantes se fortalece y de esta manera, viven experiencias similares a las que tendrán en su futuro laboral. Los jóvenes acceden a nuevos conocimientos y tienen tareas para realizar según lo aprendido”, ejemplificó Patricia Condoří, responsable de Fundación Vicente Lucci.

“Creo en el futuro de una Argentina posible con base en la educación, en el desarrollo de estos jóvenes que están moldeándose para vivir con esa formación para el resto de su vida. Queremos dejar una huella en la formación de las nuevas generaciones y desafiarlos a seguir adelante con su educación a pesar de las dificultades. Los sueños son posibles si nos esforzamos”, expresó Ramiro Aznar, Gerente Agrícola.

Resultados muy positivos

Con un trabajo articulado entre las escuelas, Ministerios de Educación de Salta y Tucumán, la empresa y la Fundación se logró una planificación adecuada de acciones para los estudiantes en este nuevo espacio educativo.

“Es fundamental para los alumnos realizar prácticas profesionalizantes, ya que es su única aproximación al campo laboral donde pueden conocer los valores y la cultura el trabajo. Agradecemos a la empresa por la gran oportunidad de aprendizaje que brinda a la escuela”, expresó Nancy Jiménez, Directora de la Escuela Agrotécnica 3.167, Las Lajitas. Salta, destacando que es un gran logro contar con este espacio para las instituciones educativas.



20 jóvenes años de Fundación Vicente Lucci

El año 2023 fue un año especial para nuestra historia ya que cumplimos 20 años de acción y de crecimiento.

El plan anual de trabajo de Fundación Vicente Lucci impacta en las comunidades rurales contribuyendo al desarrollo sustentable y equitativo en el Noroeste Argentino (NOA).

Desde Fundación Vicente Lucci estamos agradecidos porque toda nuestra trayectoria ha sido posible por la interacción con instituciones aliadas y voluntarios que se sumaron al proyecto.



Celebración con aliados estratégicos

“Todo aniversario constituye un hito, y queremos aprovechar esta oportunidad para reflexionar sobre el presente y el futuro de la educación, en busca de nuevos desafíos para continuar trabajando desde la Fundación y sosteniendo el compromiso social de Grupo Lucci”, destacaron los directores Daniel y Pablo Lucci.

En un evento en el que fueron convocados más de 80 invitados para celebrar el vigésimo aniversario, los beneficiarios de los programas, directores, docentes, voluntarios, aliados y líderes de Grupo Lucci compartieron un momento de reflexión sobre el presente y futuro de la educación.

Durante el encuentro, la Ing. Rosana Hadad Salomón, directora del Instituto Superior de Educación Tecnológica de Tucumán (ISET) y ganadora del premio Inspiring Leader-Globant, disertó sobre las nuevas tendencias en el mundo laboral y educativo y cómo esos cambios nos atraviesan e impactan a toda la sociedad.

Ejes de Acción

- > Educación
- > Inclusión laboral y Emprendedurismo
- > Participación Ciudadana

“Nuestro trabajo no se limita sólo a la educación y el emprendedurismo. También hemos impulsado la participación ciudadana, animando a las comunidades a integrarse con otras organizaciones de desarrollo local. Hemos promovido la colaboración entre diferentes sectores de la sociedad, fomentando el diálogo y la construcción colectiva”, comentó Patricia Condori.

Los próximos años prometen capítulos llenos de futuro con acciones que fortalezcan todos los logros alcanzados.



Conocé más
sobre Fundación
Vicente Lucci



Patricia Condori

Responsable de Fundación Vicente Lucci



Línea Ética

Grupo Lucci tiene como objetivo garantizar la transparencia y las buenas prácticas de sus operaciones, impulsando un buen gobierno corporativo.



¿Cómo funciona?

1



- » Ingresá a www.grupolucci.com.ar
- » Llamá al +54 381 4515563
- » O acercate a Ruta 302 km 7, Cevil Pozo, Tucumán.

2



Dejanos tu sugerencia o denuncia

3



El comité evaluador analizará el caso y le dará curso

4



Se definirán las acciones para gestionarlo y resolverlo

TU COMUNICACIÓN PUEDE ESTAR RELACIONADA A:



Medioambiente



Ética



Comunidad



Normativas



Información



Inocuidad de los productos



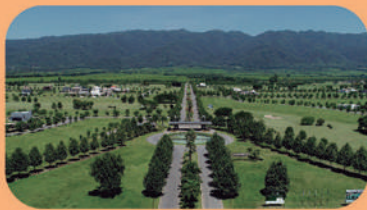
Informá cualquier evento de manera anónima y confidencial, nosotros nos comprometemos a resguardar la información y mantener la discreción del caso.

TU APOORTE NOS AYUDA A SEGUIR CRECIENDO RESPONSABLEMENTE

Viví en la Etapa 3 de San Pablo Country.



SAN PABLO
COUNTRY LIFE & GOLF



BUONAVENTURA MIRADOR DEL CERRO



La Etapa III de San Pablo Country Life & Golf, cuenta con Lotes desde 700 m² y **Torres Residenciales de Departamentos Panorámicos** con Planta Baja y Tres Pisos con viviendas de 1, 1 y medio, 2, 2 y medio y 3 dormitorios y medio. Todos ellos con balcones. Cada vivienda cuenta con una o dos cocheras. También disponen del acceso a todos los amenities.

Construye y comercializa



GRUPO LUCCI
CRECIENDO RESPONSABLEMENTE

atrio
arquitectura

BCG[®]
CONSULTING

Contactanos

 **3816619074**

  **Buonaventura San Pablo Country**

Av Solano Vera, Ruta Provincial 339, T4129 San Pablo, Tucumán